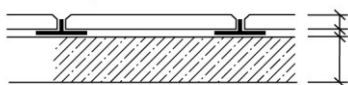


POKLÁDKA DLAŽEB BEST – TERASOVÁ A BEST - CHODNÍKOVÁ NA TERČE

(pro terasy, lodžie, balkóny, pochozí střechy)

skladba podloží:



35–60 mm - dlažba
plastové nebo pryžové terče
beton PBII - C16/20

• Obecná doporučení:

- Suchá montáž dlažby na plastové terče má mnoho výhod oproti lepení dlažby na tuhou betonovou desku nebo kladení do štěrkového lože.
- Uložení dlažby na plastové nebo gumové terče umožňuje klást dlažbu přímo na hydroizolační fólie bez nutnosti provádět tuhou betonovou mazaninu, která bývá nejčastější příčinou poškození hydroizolace teras a střech.
- Dlažba je trvale rozebíratelná, čímž umožňuje jednak opravu a výměnu vlastní dlažby, ale také umožňuje přístup k hydroizolační vrstvě a odvodňovacím prvkům.
- Vyloučením přímého kontaktu dlažby s hydroizolací a nutnosti provedení tuhé desky na hydroizolaci je minimalizována možnost poškození hydroizolační vrstvy.
- Nezanedbatelný je i měkký dojem při chůzi po dlažbě, uložené na terče, a zakrytí nevzhledných vpustí nebo sběrných žlábků pro odvodnění.
- Dlažba pokládaná na terče se nespáruje. Volná spára slouží k odvedení vody na izolační vrstvu.
- Pokud jsou terče pokládány na hydroizolační fólii, která leží přímo na vrstvě tepelné izolace, je ji třeba podložit geotextilií a pro vrstvu tepelné izolace použít dostatečně únosný materiál, např. deskový expandovaný polystyren EPS 150 Stabil nebo materiál se srovnatelnou pevností.

• Pokládka na plastové a gumové terče:

- Plastové nebo gumové terče jsou zpravidla kruhové a je možné je rozřezáním rozdělit na poloviny nebo čtvrtiny. Tyto jsou určeny k uložení krajních a rohových kamenů. Potřebný počet terčů lze zjistit pomocí jednoduchého výpočtu, kdy vydělíme celkovou dlážděnou plochu (m^2) plochou jednoho kamene (m^2). Např. dláždíme-li plochu o rozměru $12 m^2$ dlažbou 40×40 cm, pak potřebujeme $12 / (0,4 \times 0,4)$, tj. 75 podložek. Tato spotřeba je počítána pro skladbu "na stříh". Gumové terče nelze rozdělit na polovinu nebo čtvrtinu, lze to jen u plastových terčů.
- Příslušenstvím ke gumovým terčům jsou vyrovnávací plastové podložky, které umožňují zhotovení rovné plochy se sklonem pro odvodnění. V případě většího sklonu se místo vyrovnávacích podložek kladou dva a více terčů na sebe, nebo se použije speciální nastavitelný terč. Počet vyrovnávacích podložek je nutné odhadnout dle množství nerovností na celé dlážděné ploše, zejména s ohledem na nerovnosti kolem spojů hydroizolačních pásů.
- Z terčů vystupují plastové nálitky, které vytvářejí spáru mezi jednotlivými kameny. Většina výrobců plastových terčů nabízí nálitky různé tloušťky pro možnost volby šířky spáry. Pro dlažby větších formátů doporučujeme volit minimální šířku nálitků, tzn. 3 mm. Pokud to zvolená skladba vyžaduje, lze nadbytečné nálitky snadno odstranit odříznutím.
- Šířka spáry se volí jednak podle požadovaného estetického působení plochy a zároveň podle požadavku na množství odváděné vody ze zadlážděné plochy. Větší šířku spár je doporučeno volit pro střechy a plochy vystavené přímému dešti. Pro kryté plochy je možné volit spáry užší.
- Při kladení dlažby je třeba vyjít z nejvyšších bodů plochy, tj. například z míst přelepů hydroizolačních pásů.
- Nižší místa se pak podkládají vyrovnávacími podložkami, nebo se položí více terčů na sebe.

- Položením dlažby na terče lze i na ploše, která má z důvodů odvodnění sklon, provést vodorovnou plochu.
- **Pokládka na výškově stavitelné podložky**
 - Terče nesmějí být pokládány na izolační desky z polystyrenu, měkké fólie, asfaltové izolační pásy apod.
 - Při kladení dlažby je třeba vyjít z nejvyšších bodů plochy. Výškově nastavení terčů regulačním klíčem probíhá před uložením dlažby.
 - Dlažbu lze podkládat terči nejen na rozích, ale např. i v jejím středu. V těchto případech, stejně jako při pokládce dlažby na okraji plochy, se používají terče upravené odstraněním distančních mezerníků. Terče jsou celou svou plochou umístěny pod dlažbou, tvarově se neupravují. Terče umístěné mimo rohy dlažby nemají vliv na její únosnost, ale pozitivně působí na rozložení hmotnosti z hlediska statiky (zatížení stropů, promáčknutí izolace atd.).
 - Šířka spár je dána mezerníky na terčích.